

Министерство образования и науки РФ
Федеральное государственное автономное образовательное учреждение
высшего профессионального образования
«СИБИРСКИЙ ФЕДЕРАЛЬНЫЙ УНИВЕРСИТЕТ»
СИБИРСКИЙ РЕГИОНАЛЬНЫЙ УЧЕБНО-МЕТОДИЧЕСКИЙ ЦЕНТР
ВЫСШЕГО ПРОФЕССИОНАЛЬНОГО ОБРАЗОВАНИЯ
(СибРУМЦ ВПО)

УТВЕРЖДАЮ:
Председатель СибРУМЦ,
академик РАН



[Handwritten signature]
Е. А. Ваганов

[Handwritten signature] 2012 г.

ПОЛОЖЕНИЕ
о порядке присвоения рекомендации СибРУМЦ
электронным образовательным ресурсам

ПВД СибРУМЦ-2012

Красноярск 2012

	ПОЛОЖЕНИЕ о порядке присвоения рекомендации СибРУМЦ электронным образовательным ресурсам	ПВД СибРУМЦ-2012
		Страница 2 из 15

1 Общие положения

1.1 Настоящее Положение определяет порядок присвоения электронному образовательному ресурсу (далее – ЭОР) для высших учебных заведений Сибирского региона рекомендации Сибирского регионального учебно-методического центра высшего профессионального образования (далее – СибРУМЦ) для межвузовского использования.

1.2 Рекомендация СибРУМЦ присваивается ЭОР по дисциплинам учебного плана Федерального государственного образовательного стандарта высшего профессионального образования (ФГОС ВПО). ЭОР для использования в учебном процессе может быть представлен в форме электронного учебного пособия, электронного курса лекций и виртуального лабораторного практикума (Приложение А к настоящему Положению).

1.3 Президиум СибРУМЦ принимает решение о присвоении или об отказе в присвоении рекомендации по результатам экспертизы ЭОР. Рекомендация СибРУМЦ свидетельствует о том, что данное ЭОР отвечает требованиям ФГОС ВПО, по содержанию программе учебной дисциплины, к структуре ЭОР, программно-техническим и дизайн-эргономическим показателям.

1.4 Рекомендация СибРУМЦ имеет следующую формулировку:


«Рекомендовано Сибирским региональным учебно-методическим центром высшего профессионального образования для межвузовского использования в качестве _____ (вид ЭОР) для студентов, обучающихся по направлению подготовки (специальности, специализации) _____».

(цифры и наименования направлений подготовки, специальностей и специализаций)

Редакция рекомендации не может подвергаться изменениям со стороны издателя или автора (авторов).

1.5 Текст рекомендации размещается на лицевой стороне первичной упаковки ЭОР (упаковочной коробке, вкладыше CD- или DVD-диска), а также на титульном экране ЭОР, титульном экране (и/или листе) сопроводительной документации. Титульный экран выполняет в электронном издании роль титульного листа. В локальных электронных изданиях выходные сведения размещаются также на следующих элементах оформления электронного издания: на внутренней и задней сторонах первичной упаковки; на лицевой, задней сторонах вторичной упаковки; на титульном листе сопроводительной документации на бумажном носителе. Вторичная упаковка и сопроводительная документация могут отсутствовать.

1.6 Максимальный срок работы по присвоению рекомендации СибРУМЦ одному ЭОР не более 3-х месяцев.

	ПОЛОЖЕНИЕ о порядке присвоения рекомендации СибРУМЦ электронным образовательным ресурсам	ПВД СибРУМЦ-2012
		Страница 3 из 15

1.7 Срок действия рекомендации на электронные издания – 3 года. По истечении данного срока необходимо возобновить представление материалов на получение рекомендации СибРУМЦ.

1.8 После получения рекомендации СибРУМЦ ЭОР в течение **4 месяцев** должно пройти процедуру регистрации в государственном депозитарии электронных изданий (НТЦ «ИНФОРМРЕГИСТР»), созданном во исполнение Федерального закона Российской Федерации от 29 декабря 1994 года № 77-ФЗ «Об обязательном экземпляре документов», с целью создания полного информационного фонда Российской Федерации и развития системы государственной библиографии. Описание методики регистрации приведено в Приложении Б к настоящему Положению.


1.9 ЭОР, имеющий рекомендацию СибРУМЦ, может быть по ходатайству вуза, в котором работают авторы, направлен на сертификационные испытания в **Орган сертификации Системы добровольной сертификации «РОСИНФОСЕРТ»** или Системы **«ИНКОМТЕХСЕРТ»**. Основные этапы методики выдачи рекомендации СибРУМЦ электронным образовательным ресурсам приведены в Приложении В к настоящему Положению.

2 Порядок представления материалов в СибРУМЦ

2.1 Для присвоения рекомендации СибРУМЦ автор (авторы) ЭОР через заявителя (издательство, вуз) направляет в базовый вуз СибРУМЦ (ФГАОУ ВПО «Сибирский федеральный университет», далее – СФУ) на имя председателя (зам. председателя) СибРУМЦ:

- сопроводительное письмо с краткой информацией об ЭОР – его выходные данные (название, фамилия, имя, отчество автора (авторов), номер версии), а также шифр и названия основной образовательной программы и дисциплины, по которой подготовлен ЭОР. Сопроводительное письмо, подписанное издателем или ректором (уполномоченным проректором), завершается запросом на присвоение ЭОР рекомендации СибРУМЦ и гарантией оплаты выполняемых при этом работ (Приложение Г к настоящему Положению);
- три контрольных экземпляра ЭОР (на CD или DVD носителе) в упаковке для конечного пользователя, включая «Руководство пользователя»;
- для сетевого ЭОР сообщается адрес, по которому он размещен в глобальной компьютерной сети Интернет.

2.2 На основании полученных материалов СибРУМЦ заключает с Заявителем финансовый договор на проведение работ по экспертизе ЭОР.

	ПОЛОЖЕНИЕ о порядке присвоения рекомендации SibRUMC электронным образовательным ресурсам	ПВД SibRUMC-2012
		Страница 4 из 15

3 Порядок проведения экспертизы

3.1 Электронные образовательные ресурсы, поступившие в SibRUMC, после получения банковского платежного поручения (копии) об оплате работ по экспертизе регистрируются и направляются для комплексной экспертизы.

3.2 В экспертизу ЭОР входит содержательная экспертиза контента ЭОР, техническая и дизайн-эргономическая экспертиза программной составляющей ЭОР.

Основные этапы методики выдачи рекомендации ЭОР приведены в Приложении 3 к настоящему Положению.

3.3 К содержательной экспертизе привлекаются специалисты соответствующего учебно-методического совета SibRUMC.

3.4 К технической и дизайн-эргономической экспертизам привлекаются специалисты в области информационных технологий и компьютерного дизайна из технического совета SibRUMC, имеющие опыт разработки и практического использования современных программных средств, используемых при создании ЭОР.

3.5 Форма экспертного заключения по содержательной экспертизе ЭОР приведена в Приложении Д к настоящему Положению, форма экспертного заключения по программно-технической экспертизе приведена в Приложении Е к настоящему Положению, дизайн-эргономической – в Приложении Ж к настоящему Положению.

3.6 Экспертные заключения подписываются экспертами советов SibRUMC (оригиналы заключений остаются в SibRUMC).

4 Порядок оформления рекомендации и выдачи документов

4.1 Присвоение рекомендации SibRUMC оформляется решением SibRUMC за подписью председателя (или заместителя председателя) SibRUMC на основании экспертных заключений. Форма решения приведена в Приложении 3 к настоящему Положению.

4.2 Решение о присвоении рекомендации SibRUMC или письмо-заключение об отказе, высылается в адрес заявителя или автора (авторов) с сопроводительным письмом вместе с копиями экспертных заключений без поименного указания экспертов.

4.3 Отклоненный ЭОР (по одной или двум экспертизам) может быть повторно представлен на рассмотрение в SibRUMC после доработки по замечаниям экспертов, но не позже, чем через 6 месяцев после отклонения.

	ПОЛОЖЕНИЕ о порядке присвоения рекомендации СибРУМЦ электронным образовательным ресурсам	ПВД СибРУМЦ-2012
		Страница 5 из 15

4.4 Издающая организация (вуз), выпустившая ЭОР с рекомендацией СибРУМЦ, обязана представить в СибРУМЦ один экземпляр данного издания с использованием текста рекомендации СибРУМЦ в оформлении в четырехмесячный срок со дня издания.

Для ЭОР с сетевым доступом сообщается Интернет-адрес, по которому они размещаются, регистрационное имя, пароль, порядок и режим доступа к ним. В течение срока действия рекомендации СибРУМЦ сетевая версия должна быть доступна в Интернет.

4.5 СибРУМЦ организует создание базы данных по рассмотренным изданиям, формирование собрания образцов отечественных и зарубежных электронных образовательных ресурсов, каталогов ведущих издательств и производителей, осуществляет рекламу выпущенных электронных образовательных ресурсов с рекомендацией СибРУМЦ, в том числе путем размещения информации на сайте СибРУМЦ.

5 Финансирование работ по присвоению электронным образовательным ресурсам рекомендаций СибРУМЦ

5.1 Финансирование работ по присвоению ЭОР рекомендации СибРУМЦ осуществляется за счет средств организации-заявителя, а также других заинтересованных юридических и физических лиц.

5.2 Внешние по отношению к авторам экспертные работы осуществляются на договорной основе, для чего базовым вузом СибРУМЦ заключаются с экспертами договоры, в которых оговариваются состав, сроки, порядок сдачи-приемки и стоимость экспертных работ.

5.3 Договор в двух экземплярах передается эксперту вместе с подлежащими экспертизе материалами. Один экземпляр договора, подписанный экспертом, возвращается им в Президиум СибРУМЦ вместе с проэкспертствованными материалами и экспертным заключением.

5.4 Работа эксперта считается принятой Президиумом СибРУМЦ после утверждения экспертного заключения.

	ПОЛОЖЕНИЕ о порядке присвоения рекомендации SibRUMC электронным образовательным ресурсам	ПВД SibRUMC-2012
		Страница 6 из 15

ПРИЛОЖЕНИЕ А

Основные определения по электронным учебным изданиям

Межгосударственный стандарт ГОСТ 7.83-2001 «Электронные издания. Основные виды и выходные сведения» содержит следующие определения.

Электронный документ. Документ на машиночитаемом носителе, для использования которого необходимы средства вычислительной техники.

Электронное издание. Электронный документ (группа электронных документов), прошедший редакционно-издательскую обработку, предназначенный для распространения в неизменном виде, имеющий выходные сведения.

Мультимедийное электронное издание. Электронное издание, в котором информация различной природы присутствует равноправно и взаимосвязано для решения определенных разработчиком задач, причем эта взаимосвязь обеспечена соответствующими программными средствами.

Учебное электронное издание. Электронное издание, содержащее систематизированные сведения научного или прикладного характера, изложенные в форме, удобной для изучения и преподавания, и рассчитанное на учащихся разного возраста и степени обучения.

Локальное электронное издание. Электронное издание, предназначенное для локального использования и выпускающееся в виде определенного количества идентичных экземпляров (тиража) на переносимых машиночитаемых носителях.

Сетевое электронное издание. Электронное издание, доступное потенциально неограниченному кругу пользователей через телекоммуникационные сети.

Электронное издание комбинированного распространения. Электронное издание, которое может использоваться как в качестве локального, так и в качестве сетевого.

Ряд дополнительных определений содержится в нормативных документах Минобрнауки.

Электронные учебные издания. Мультимедийные издания (локальные, сетевые, комбинированного распространения), разработанные по заказу Минобрнауки России, заказам региональных органов управления образованием, а также в инициативном порядке, содержащие систематизированные сведения научного или прикладного характера по учебной дисциплине или отдельным ее частям и различным видам учебных занятий (лекция, урок, семинар, лабораторные и практические занятия, самостоятельная, домашняя работа, контрольная работа и др.).

Электронный ресурс – электронные данные, электронные программы или сочетание этих видов в одном ресурсе. В зависимости от режима доступа электронные ресурсы делят на ресурсы локального доступа (с информацией, зафиксированной на отдельном физическом носителе, который должен быть помещен пользователем в компьютер) и удаленного доступа (с информацией на винчестере либо других запоминающих устройствах, которая размещена в информационных сетях, например, в Интернете или Интранете);

Электронный образовательный ресурс – материалы и средства, содержащие систематизированные сведения учебного характера, представленные в электронной форме и призванные обеспечивать образовательный процесс, в том числе с применением дистанционных образовательных технологий.



В соответствии с ГОСТ 7.60–2003 и ГОСТ 7.83–2001 в SibRUMC рассматриваются следующие виды электронных образовательных ресурсов:

Электронное учебное пособие – учебное издание, дополняющее или частично (полностью) заменяющее учебник, официально утвержденное в качестве данного вида издания и содержащее систематическое изложение учебной дисциплины (определенного раздела), соответствующий учебной программе дисциплины.

Минимальный состав: теоретический материал; контрольно-измерительные материалы; глоссарий терминов; информационно-справочные материалы; список основной и дополнительной литературы.

Техническая реализация: издание, подготовленное по гипертекстовой технологии, с использованием мультимедийных компонентов, объединенное единой программной средой, системой навигации, а также содержащее в случае необходимости дополнительные программные модули (выполняемые программы для проведения вычислительных процедур, информационно-справочные системы и т.п.).

Электронный курс лекций – учебное издание, представляющее собой комплекс лекций, освещающий содержание учебной дисциплины.

Минимальный состав: план лекции; теоретический материал; банк контрольно-измерительных материалов, разбитый по темам.

Техническая реализация: издание, подготовленное по гипертекстовой технологии, с использованием мультимедийных компонентов и/или с помощью визуальных графических представлений (слайдов), объединенное единой программной средой и системой навигации.

Виртуальный лабораторный практикум – учебное издание, содержащее практические задания и упражнения, способствующие усвоению пройденного теоретического материала.

Минимальный состав: краткие теоретические сведения; комплекс программных средств; аппаратно-программные комплексы (АПК) (лабораторные установки, специальным способом сопряженные с ПЭВМ); программное обеспечение, формирующее структуры отчетов для лабораторных работ; контрольно-измерительные материалы; методические указания, подготовленные по традиционной технологии, в которых отражается технология взаимодействия студента с преподавателем в процессе выполнения лабораторного практикума.

Техническая реализация: комплекс программных средств, обеспечивающих выполнение лабораторных работ, проводимых с применением комплекса математических моделей, формируемых и исследуемых с помощью моделирующих программ.

	ПОЛОЖЕНИЕ о порядке присвоения рекомендации СибРУМЦ электронным образовательным ресурсам	ПВД СибРУМЦ-2012
		Страница 8 из 15

ПРИЛОЖЕНИЕ Б

ДЕПОЗИТАРИЙ ЭЛЕКТРОННЫХ ИЗДАНИЙ НТЦ «ИНФОРМРЕГИСТР»

107553, Москва, ул. Большая Черкизовская, дом 21, стр. 1, НТЦ «Информрегистр»
Тел/факс: (499) 160-93-48, (499) 168-99-42
E-mail: info@infoereg.ru Http://www.infoereg.ru

Депозитарий электронных изданий НТЦ «Информрегистр» (далее по тексту – Депозитарий) образован во исполнение Федерального закона Российской Федерации от 29 декабря 1994 года № 77-ФЗ «Об обязательном экземпляре документов» с целью создания полного информационного фонда Российской Федерации и развития системы государственной библиографии. Фонды обязательного экземпляра являются государственными хранилищами образцов документов, произведенных или импортированных российскими производителями. Электронные издания (далее – ЭИ) должны храниться в Депозитарии неограниченно долго, что может оказаться полезным в случае возникновения каких-либо проблем с авторскими правами и необходимости дополнительных доказательств. Сведения об ЭИ и их поставщиках публикуются в каталоге «Российские электронные издания», который выходит ежегодно в электронном виде и постоянно обновляется в Интернет. Эти публикации являются формой публичного оповещения органами государственного управления, юридическими и физическими лицами о правах на созданные ими информационные ресурсы.

Приказом Министерства культуры Российской Федерации от 29 сентября 2009 г. № 675 г. Москва «Об утверждении перечней библиотечно-информационных организаций, получающих обязательный федеральный экземпляр документов» был утвержден перечень библиотечно-информационных организаций, получающих из НТЦ «Информрегистр» обязательный федеральный экземпляр электронных изданий. Депозитарий электронных изданий комплектует фонды Российской государственной библиотеки, Российской национальной библиотеки, Парламентской библиотеки Российской Федерации, Государственной публичной научно-технической библиотеки Сибирского отделения Российской академии наук.

Согласно ст. 13, п. 2 Федерального закона РФ от 29 декабря 1994 года № 77-ФЗ «Об обязательном экземпляре документов» производители ЭИ (документов или информационно-программных продуктов, тиражируемых и распространяемых на компьютерных носителях) обязаны доставлять пять экземпляров каждого наименования электронного издания ЭИ в течение 10 дней со дня выхода в свет первой партии тиража. Обязательный экземпляр ЭИ доставляется в Депозитарий с «Ведомостью сдачи обязательного экземпляра электронного издания» (далее по тексту – ведомость). Бланк ведомости можно взять на сайте <http://www.infoereg.ru> в разделе «Депозитарий электронных изданий», указав в ведомости допустимый режим использования дополнительных экземпляров (отсутствие или наличие разрешения на копирование).

Производитель несет полную ответственность за достоверность представленных сведений.

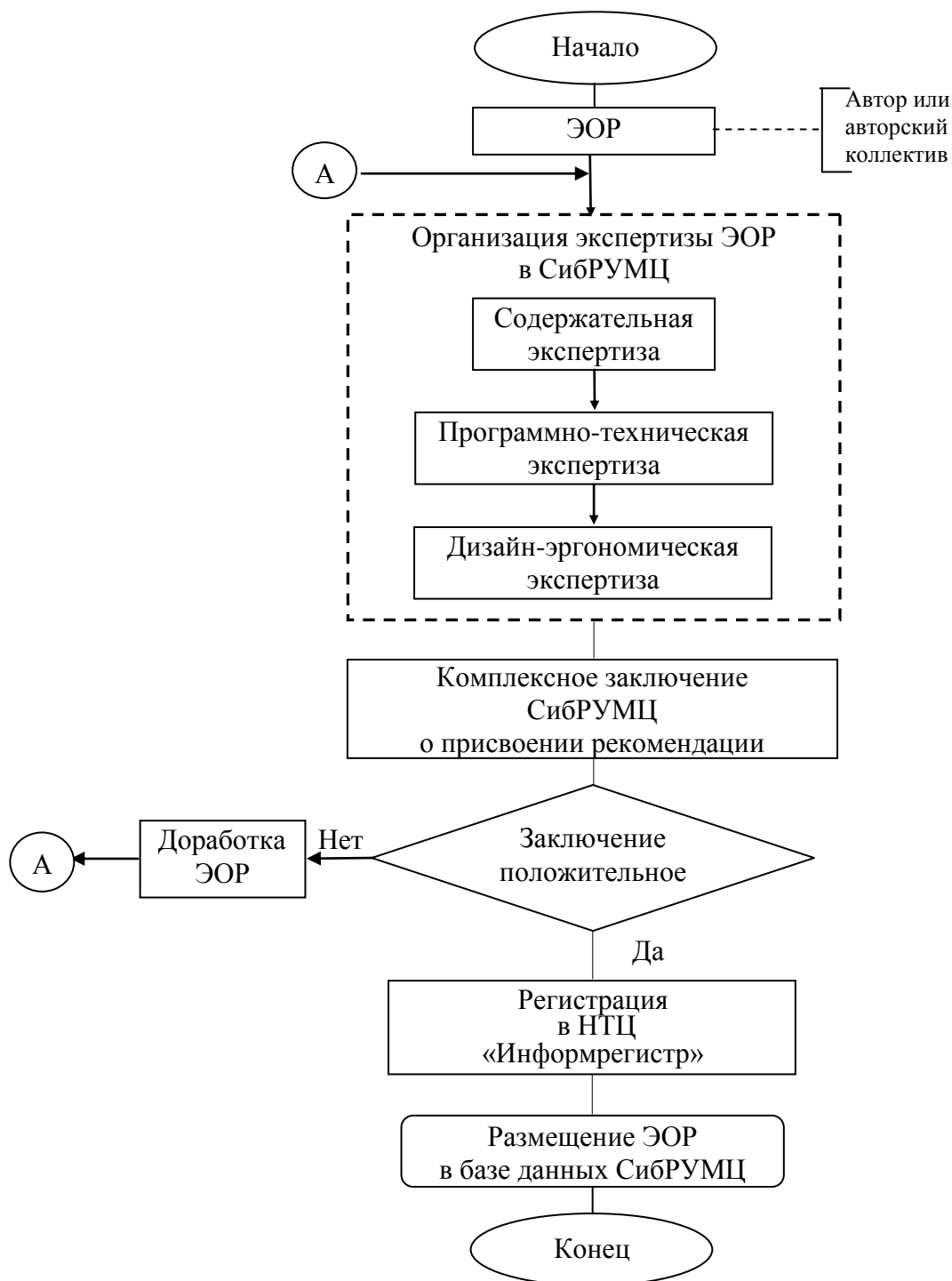
После входного контроля ЭИ и при условии соответствия сопроводительных документов требованиям инструкции по заполнению ведомости, ЭИ принимается на государственное хранение в Депозитарий, ему присваивается номер государственной регистрации, а производителю высылается регистрационное свидетельство. Не принимаются ЭИ в плохом техническом состоянии и заведомо не соответствующие описанию, приведенному в ведомости.

Регистрация пяти обязательных экземпляров ЭИ, публикация сведений и выдача регистрационных свидетельств осуществляются бесплатно.



ПРИЛОЖЕНИЕ В

БЛОК-СХЕМА алгоритма методики выдачи рекомендации СибРУМЦ электронным образовательным ресурсам





ПРИЛОЖЕНИЕ Г

Форма сопроводительного письма

Председателю
(зам. председателя) СибРУМЦ,

СОПРОВОДИТЕЛЬНОЕ ПИСЬМО

Направляем Вам на рассмотрение электронный образовательный ресурс –
_____ (вид ЭОР) « _____ ».

Авторы – _____ (фамилия, имя, отчество, ученая степень, звание, место работы).

Номер версии _____.

Шифр и название основной образовательной программы и дисциплины, по которой
подготовлено ЭОР, _____.

Просим присвоить данной работе рекомендацию СибРУМЦ для межвузовского ис-
пользования в качестве _____ (вид ЭОР) для студентов, обучающихся по направле-
нию подготовки _____ (или специальности и т.д.).

Оплату выполненных работ гарантируем.

Банковские реквизиты:

ИНН
ОКПО
ОКОНХ
телефон
факс
E-mail

Ректор (проректор)

_____ / _____ /

М.П.

Гл. бухгалтер

_____ / _____ /

	ПОЛОЖЕНИЕ о порядке присвоения рекомендации СибРУМЦ электронным образовательным ресурсам	ПВД СибРУМЦ-2012
		Страница 11 из 15

ПРИЛОЖЕНИЕ Д

Содержательная экспертиза определяет полноту смыслового содержания ЭОР в предметной области, соответствие требованиям государственных образовательных стандартов, примерным учебным программам и другим нормативным требованиям, дает оценку педагогических и методических свойств ЭОР, его ценность для организованного учебного процесса и/или самостоятельных занятий.

Рекомендуемое содержание заключения по итогам содержательной экспертизы ЭОР

Выходные данные ЭОР:

1. Название, предполагаемый тираж и год выпуска.
2. Ф.И.О. автора (авторов), ученая степень и звание, место работы и должность.
3. Название основной образовательной программы (направления подготовки, специальности), цикла дисциплин и дисциплины, по которой подготовлено учебное издание.

Содержательная часть:

1. Анализ структуры и содержания ЭОР по показателям:
 - актуальность;
 - новизна;
 - оригинальность;
 - фактографическая и идеографическая содержательность;
 - формирование целостной картины;
 - наглядность;
 - практичность.
2. Соответствие содержания ЭОР требованиям образовательной программы дисциплины.
3. Отличие ЭОР от имеющихся учебных изданий, степень её преемственности.
4. Научный уровень содержания ЭОР.
5. Степень освещения практических вопросов, их актуальность.
6. Оценка методических свойств ЭОР по показателям:
 - 6.1. Доступ к учебным материалам ЭОР:
 - Наличие иерархической структуры (оглавления) ЭОР с настраиваемой глубиной просмотра.
 - Возможность непоследовательного изучения материала (гиперссылки и т.д.).
 - Наличие интерактивной помощи в виде: глоссария; библиографии; поисково-справочной системы.
 - 6.2. Мультимедийность и интерактивность:
 - полнота использования и гармония средств мультимедиа;
 - оригинальность мультимедиа компонентов;
 - качество мультимедиа компонентов;
 - уровень моделирующих программ;
 - способы передачи реакций сторон;
 - оригинальные приемы;
 - интеграция интерактива с мультимедиа;
 - интеграция интерактива с моделингом.



ПОЛОЖЕНИЕ
о порядке присвоения рекомендации СиБРУМЦ
электронным образовательным ресурсам

ПВД СиБРУМЦ-2012

Страница 12 из 15

6.3. Оценка возможностей ЭОР для организации учебного процесса и контроля знаний:

- наличие списка учебных целей (знаний, навыков и т.д.), которые будут приобретены в результате изучения ЭОР.
- наличие промежуточного контроля в форме компьютерных тестов.
- наличие адаптивного управления последовательностью изучения студентом учебных модулей (по текущим результатам).
- поддержка режима обучения по расписанию.

7. Заключение по итогам экспертизы в одном из трех предлагаемых вариантов:

7.1. Предлагаемая (в случае положительного заключения) редакция рекомендации в строгом соответствии с п. 1.4 настоящего Положения.

7.2. Обоснованный отказ в присвоении рекомендации.

7.3. Запрос дополнительных сведений и материалов, необходимых для вынесения решения по заявке.

Должность, ученая степень,
ученое звание эксперта

_____/_____/_____
«__» _____ 20__ г.



ПРИЛОЖЕНИЕ Е

Программно-техническая экспертиза определяет работоспособность ЭОР как программного продукта и его совместимость с аппаратно-программными комплексами различных конфигураций, дает оценку исполнения принятых стандартов и соответствия современному техническому уровню аналогичных продуктов.

Рекомендуемое содержание заключения по итогам программно-технической экспертизы ЭОР

Выходные данные ЭОР:

1. Название, предполагаемый тираж и год выпуска.
2. Ф.И.О. автора (авторов), ученая степень и звание, место работы и должность.
3. Название основной образовательной программы (направления подготовки, специальности), цикла дисциплин и дисциплины, по которой подготовлено учебное издание.

Содержательная часть:

1. Общие показатели качества, характеризующие уровень программной реализации ЭОР: реализуемость на всех типах компьютеров и операционных систем, предусмотренных в документации на электронное учебное издание; запуск в работу ЭОР должен осуществляться стандартными средствами операционной системы; при необходимости предварительной настройки ЭОР она должна быть минимизирована по числу операций и реализуема с использованием стандартных средств; после завершения работы ЭОР используемые ими для работы ресурсы компьютера должны быть освобождены (за исключением места на жестком диске, требуемого для хранения контента ЭОР, размещения программной среды, протоколов работы, настроечной информации и т.п.); полнота документирования ЭОР, позволяющая выполнять все необходимые действия при его эксплуатации и применении в образовательном процессе.

2. Функциональные параметры.

2.1. Программно-технические параметры: устойчивость к ошибочным и некорректным действиям пользователя; защита от несанкционированных действий пользователя.

2.2. Педагогические параметры: возможности настройки ЭОР с учетом индивидуальности учащихся; средства активизации самостоятельной работы учащихся; адекватность и оперативность реакции интерактивных компонентов ЭОР на действия пользователей; простота навигации по разделам ЭОР; наглядность представления учебной информации.

3. Показатели интерфейса: наличие системы меню; уровень и функциональность системы навигации; использование графических средств; наличие контекстно-зависимой системы помощи; система доступа к содержимому ЭОР; поддержка манипулятора «мышь»; возможность запуска в оконном режиме.

4. Поддержка международных стандартов в области дистанционного обучения (AICC, SCORM, LOM).

5. Заключение по итогам экспертизы в одном из трех предлагаемых вариантов:

5.1. Предлагаемая (в случае положительного заключения) редакция рекомендации с формулировкой в соответствии с п. 1.4 настоящего положения.

5.2. Обоснованный отказ в присвоении рекомендации.

5.3. Запрос дополнительных сведений и материалов, необходимых для вынесения решения по заявке.

Должность, ученая степень,
ученое звание эксперта

_____/_____/_____
«__» _____ 20__ г.



ПРИЛОЖЕНИЕ Ж

Экспертиза дизайн-эргономики электронного издания отвечает на вопрос: эффективно ли данное издание/ресурс в электронном исполнении. Оценивает качество дизайна аудио-видеоряда, психологические, эргономические и художественные качества продукта.

Рекомендуемое содержание заключения по итогам дизайн-эргономической экспертизы ЭОР

Выходные данные ЭОР:

1. Название, предполагаемый тираж и год выпуска.
2. Ф.И.О. автора (авторов), ученая степень и звание, место работы и должность.
3. Название основной образовательной программы (направления подготовки, специальности), цикла дисциплин и дисциплины, по которой подготовлено учебное издание.

Содержательная часть:

1. Эргономические параметры:
 - требования к пространственному размещению информации в интерфейсе ЭОР;
 - полнота использования и гармония средств мультимедиа;
 - оригинальность мультимедиа компонентов;
 - качество мультимедиа компонентов;
 - уровень моделирующих программ;
 - способы передачи реакций сторон;
 - оригинальные приемы;
 - интуитивная ясность;
 - дружелюбность интерфейса;
 - удобство навигации;
 - информационная плотность;
 - читабельность текста.
2. Эстетические параметры:
 - соответствие эстетического оформления функциональному назначению ЭОР;
 - требования к цветовым характеристикам; требования к буквенно-цифровой символике и знакам;
 - соответствие цветового колорита назначению ЭОР и эргономическим требованиям; упорядоченность;
 - выразительность графических и изобразительных элементов;
 - устойчивость цветовых ассоциаций;
 - оптимальность графических объектов.

Заключение по итогам экспертизы в одном из трех предлагаемых вариантов:

1. Предлагаемая (в случае положительного заключения) редакция рекомендации в строгом соответствии с п. 1.4 настоящего положения.
2. Обоснованный отказ в присвоении рекомендации.
3. Запрос дополнительных сведений и материалов, необходимых для вынесения решения по заявке.

Должность, ученая степень,
ученое звание эксперта

_____/_____/_____
«__» _____ 20__ г.



ПОЛОЖЕНИЕ
о порядке присвоения рекомендации СибРУМЦ
электронным образовательным ресурсам

ПВД СибРУМЦ-2012

Страница 15 из 15

ПРИЛОЖЕНИЕ 3

МИНИСТЕРСТВО ОБРАЗОВАНИЯ И НАУКИ РОССИЙСКОЙ ФЕДЕРАЦИИ
СИБИРСКИЙ РЕГИОНАЛЬНЫЙ УЧЕБНО-МЕТОДИЧЕСКИЙ ЦЕНТР
ВЫСШЕГО ПРОФЕССИОНАЛЬНОГО ОБРАЗОВАНИЯ

РЕШЕНИЕ
о присвоении рекомендации СибРУМЦ

Президиум СибРУМЦ на основании экспертных заключений по итогам содержательной, программно-технической и дизайн-эргономической экспертизы принял решение присвоить _____ (вид ЭОР, автор(ы), название) _____ рекомендацию:

«Рекомендовано Сибирским региональным учебно-методическим центром высшего профессионального образования для межвузовского использования в качестве _____ (вид ЭОР) _____ для студентов, обучающихся по направлению подготовки (специальности, специализации) _____».
(цифры и наименования направлений подготовки, специальностей и специализаций)

Председатель (зам. председателя) СибРУМЦ _____ / _____ /
М.П.